



## RÈGLEMENT PARTICULIER

# FIM INTERNATIONAL SIX DAYS OF ENDURO (ISDE)

2022 - FRANCE - LE PUY EN VELAY

29 août au 3 septembre

IMN 401/01

**CHAMPIONNAT DU MONDE POUR LES EQUIPES NATIONALES**  
**TROPHÉE MONDIAL FIM (FIM WORLD TROPHY)**  
**TROPHÉE MONDIAL JUNIOR FIM (FIM JUNIOR WORLD TROPHY)**  
**TROPHÉE MONDIAL FÉMININ FIM (FIM WOMEN'S WORLD TROPHY)**

**COUPE DU MONDE**  
**PRIX DES EQUIPES DE CLUBS FIM (FIM CLUB TEAM AWARD)**

LIEU DE L'ÉVÉNEMENT : L'événement se déroulera à l'aéroport Le Puy -Loudes.

GPS (entrée Paddock) : <https://goo.gl/maps/weKnB5v9LGfgFVKj7>

Adresse : 2 Rue du Château, 43320, Chaspuzac, France.

Accès :

Aéroport :	LYON - Saint Exupery LYS	En voiture :	160 Km
Aéroport :	SAINT ETIENNE - Bouthéon EBU	En voiture :	87 km
Aéroport:	CLERMONT FERRAND - Auvergne CFE	En voiture :	114 km

A47 Saint-Etienne: sortie SAINT-ETIENNE, then N88.

A75 Clermont-Ferrand: sortie 20, direction: Le Puy en Velay par N102

## 1. HORAIRES D'OUVERTURE DU SECRETARIAT ISDE

Le secretariat des ISDE sera situé à l'aéroport de le Puy - Loudes à proximité du paddock et sera ouvert le mardi 23 août de 9h à 18h et les jours suivant selon le planning official.

## 2. PROCESS D'INSCRIPTION ET ENGAGEMENTS

Les inscriptions se feront uniquement par le site web ISDE ([www.fim-isde.com](http://www.fim-isde.com)), "Engagement".

Les pré-inscriptions seront prises en compte uniquement après paiement effectif de 50% du montant de l'engagement conformément au règlement FIM.



Chaque Fédération Motocycliste Nationale (FMN) recevra un email avec un nom d'utilisateur, mot de passe et lien qui permettent de remplir le formulaire de pré-inscription. Les FMNs indiqueront :

- Si elles ont l'intention d'engager un Team dans l'une des catégories Trophée : World Trophy, Junior Trophy, Women Trophy. A cette étape, en raison des process de sélection interne des FMNs, les noms des pilotes ne sont pas requis, mais il est obligatoire de renseigner les coordonnées de chaque team manager. Il sera obligatoire de renseigner les noms des pilotes sélectionnés et toutes les détails requis au plus tard 4 semaines avant le début de la compétition, c.a.d. au plus tard le 29 juillet 2022. Toutes les FMNs feront leurs meilleurs efforts pour remplir toutes les informations concernant les pilotes dès qu'elles le peuvent, ceci afin de permettre à la FIM et à l'organisateur local d'annoncer la participation des teams et des pilotes et promouvoir l'événement correctement.
- Le nombre d'équipes de club et les coordonnées de chaque team manager pour chaque équipe de club et le nom de l'équipe de club. A cette étape, en raison des contraintes internes des FMNs et des clubs, les noms des pilotes ne sont pas obligatoires. Il sera obligatoire de renseigner les noms des pilotes sélectionnés et toutes les détails requis au plus tard 4 semaines avant le début de la compétition, c.a.d. au plus tard le 29 juillet 2022. Toutes les FMNs feront leurs meilleurs efforts pour remplir toutes les informations concernant les pilotes dès qu'elles le peuvent, ceci afin de permettre à la FIM et à l'organisateur local d'annoncer la participation des teams et des pilotes et promouvoir l'événement correctement.
- Toutes les autres informations standard.

D'autre part, afin d'identifier les paiements des engagements, il est OBLIGATOIRE de renseigner les informations suivantes pour les virements bancaires : **FMN + NOM + ISDE 2022 + EMAIL (de la personne qui a effectué le virement bancaire)**.

#### Références bancaires pour le paiement :

SWIFT (BIC): NORDFRPP

IBAN: FR76 3007 6023 5213 2183 0020 052

Les Fédérations (FMNs) ont à prendre à leur charge les frais liés aux virements bancaires et au change. La FFM (Fédération Française de Motocyclisme) agissant pour le compte de l'organisateur local, doit être créditée avec les montants des engagements suivants :

ÉQUIPES	Total engagement par pilote (en EUR)	50% de l'engagement par pilote (en EUR)
FIM World Trophy et Junior Trophy	1 050,00 EUR	525,00 EUR
FIM Women Trophy	1 050,00 EUR	525,00 EUR
FIM Club Team Award ou Individuel (Homme)	1 050,00 EUR	525,00 EUR
FIM Club Team Award ou Individuel (Femme)	1 050,00 EUR	525,00 EUR

#### Date limite pour le paiement des pré-inscriptions: 15 mai 2022

Après cette date limite, les FMNs qui n'ont pas réglé le montant pour la pré-inscriptions ou les FMNs souhaitant ajouter des teams au-delà de son quota de pré-inscription (voir ci-dessous) devront payer la totalité de l'engagement (100%) avant le 30 juin 2022.

Les Fédérations recevront par email le nombre d'équipes acceptées par nation le 30 mai 2022. En cas de refus de pilotes et teams, les 50% du montant de l'engagement prépayé seront remboursés, au plus tard 14 jours après le refus.

#### ENGAGEMENTS:

##### TROPHÉE MONDIAL FIM (FIM WORLD TROPHY)

Les FIM ISDE sont un Championnat du Monde FIM pour les équipes nationales. Chaque FMN a la possibilité d'inscrire une équipe nationale composée de quatre pilotes. Chacun des pilotes doit être en possession d'un passeport du pays qu'il représente.

##### TROPHÉE MONDIAL JUNIOR FIM (FIM JUNIOR WORLD TROPHY)

C'est une compétition dans laquelle chaque FMN membre de la FIM a la possibilité d'inscrire une équipe nationale. L'équipe doit être composée de trois pilotes de moins de 23 ans (au 1<sup>er</sup> janvier de l'année de l'événement). Chacun des pilotes doit être en possession d'un passeport du pays qu'il représente.



### **TROPHÉE MONDIAL FÉMININ FIM (FIM WOMEN'S WORLD TROPHY)**

C'est une compétition dans laquelle chaque FMN membre de la FIM a la possibilité d'inscrire une équipe nationale. L'équipe doit être composée de **trois pilotes féminines**. Chacune des pilotes doit être en possession d'un passeport du pays qu'elle représente.

### **PRIX DES EQUIPES DE CLUBS FIM (FIM CLUB TEAM AWARD)**

C'est une compétition dans laquelle chaque FMN membre de la FIM a la possibilité d'inscrire une ou plusieurs équipes. Une équipe de club ou Club Team (CT) doit être composée de **trois pilotes**. Chacune de ses équipes peut être désignée par un moto club affilié et désigné comme tel par la FMN, dans ce cas les trois pilotes doivent avoir la nationalité du pays auquel il appartient, ou être constituée de 3 pilotes de différentes nationalités mais appartenant à la même Union Continentale FIM. Dans ce cas, la FMN de chaque pilote doit donner son accord et l'équipe doit être enregistrée par une FMN de l'un des pilotes.

### **CALENDRIER**

EVÉNEMENT	DATE
Date limite pour les pré-inscriptions	15/05/2022
Annonce du nombre d'équipes acceptées par pays	30/05/2022
Date limite pour le paiement total des engagements	30/06/2022
Date limite pour renseigner l'intégralité du formulaire d'inscription	29/07/2022

Le nombre maximum d'engagés est de 700.

L'inscription des pilotes est intégralement confirmée quand une FMN a payé 100% du montant de l'engagement qui doit être effectif au plus tard à la date limite mentionnée ci-dessus : 30 juin 2022.

**Selon l'art. 061.33 du règlement FIM ISDE, les principes suivants s'appliquent :**

- Si une FMN annule une pré-inscription par écrit avant le 30 juin 2022, alors la FFM conservera 25% du montant total de l'engagement et reversera les 25% restant, au plus tard 1 mois après que la demande ait été effectuée.
- Si une FMN annule une inscription après le 30 juin 2022, alors la FFM conservera 100% du montant payé par la FMN.
- A partir du moment où une FMN a payée 100% du montant de l'engagement, la FMN a la possibilité de remplacer un pilote par un autre jusqu'au jour précédent la course.

Pour tout paiement effectué après le 30 juin 2022, un extra de 50,00 EUR par pilote concerné par le règlement tardif sera facturé à la FMN.

**Contact pour les inscriptions :**

+33 (0)1 49 23 77 11

[enduro@ffmoto.com](mailto:enduro@ffmoto.com)

### **INFORMATION IMPORTANTE :**

L'événement est confirmé et sera organisé. Selon le contexte sanitaire à la date de l'événement la FIM et l'organisateur local sont prêts à appliquer des dispositions spécifiques en fonction de la situation. Ces dispositions seront communiquées à toutes les FMNs, teams et pilotes, au plus tard le 25 juin.

Au pire des cas, en cas d'annulation, les engagements seront remboursés, à l'exception des coûts de virement bancaire et de change, coûts à supporter par les FMNs.

## **3. STANDS POUR LES DETENTEURS DE LICENCES CONSTRUCTEURS**

Les détenteurs de licences FIM pour les constructeurs et accessoires intéressés par un stand dans la zone du paddock doivent en faire la demande en accord avec les règles FIM et préciser les dimensions de la zone souhaitée. Ces demandes doivent être transmises avant le 30 avril 2022 à : [fim.marketing.consultant@gmail.com](mailto:fim.marketing.consultant@gmail.com)



## 4. CENTRE PRESSE ET ACCREDITATION MEDIA

Le process d'accréditation media pour les FIM ISDE 2022 sera ouvert à partir du 1<sup>er</sup> juin. UNIQUEMENT EN LIGNE  
A : <https://fim-isde.com/media-accréditation/>

Le centre presse sera situé à l'aéroport le Puy-Loudes. Le process d'accréditation se fera au secretariat à l'aéroport le Puy-Loudes.

Le calendrier du centre presse est le suivant :

Date	De :	A :
Du 23 au 25 août	14:00	18:00
Du 26 au 28 août	08:00	19:00
Du 29 août au 3 septembre	07:30	21:30

Manager Communication FIM ISDE :  
ISABELLE LARIVIERE  
+41 79 874 02 93  
[Isabelle.lariviere@fim.ch](mailto:Isabelle.lariviere@fim.ch)

Coordinateur presse locale :  
[media@isde-france2022.fr](mailto:media@isde-france2022.fr)

## 5. ACCES CAMERA ET ACCREDITATION VIDEO

Selon l'Art.3.4 des status FIM, la FIM est l'unique détenteur des droits medias pour les FIM International Six Days of Enduro. La FIM fournit et vend le contenu et les vidéos produites par FIM TV.

Afin de garantir les standards des images des Championnats du Monde FIM, la FIM donne la priorité au contenu filmé et aux vidéos produites par FIM TV. La date limite pour commander une vidéo produite sur les FIM ISDE est le 15 juillet 2022.

Les FMNs avec au moins une équipe dans une des catégories Trophée peut bénéficier d'une accréditation vidéo incluant un accès camera gratuit. Dans tous les cas, l'accès caméra est sujet à une demande d'accréditation vidéo dans les délais impartis. Les FMNs peuvent demander des accès caméra supplémentaire en suivant la procédure adéquate.

Tout autre tierce partie (Club Team inclus) souhaitant bénéficier d'une accréditation vidéo incluant un accès camera doit suivre la procédure adéquate qui fera l'objet d'un forfait additionnel.

Le process d'accréditation vidéo pour les FIM ISDE 2022 sera ouvert le 1<sup>er</sup> juin 2022.  
UNIQUEMENT EN LIGNE A : <https://fim-isde.com/video-accréditation/>

FIM TV Manager:  
AURELIE GROB  
+41 22 950 95 10  
[aurélie.grob@fim.ch](mailto:aurélie.grob@fim.ch)

## 6. HEBERGEMENT

Les détails concernant l'hébergement sont disponibles à partir du lien suivant : [www.fim-isde.com](http://www.fim-isde.com) or <https://www.isde2022-lepuyenvelay.com>

LE PUY EN VELAY TOURIST OFFICE  
Tel.: +33 (0)4 71 09 38 41  
[contact@isde2022-lepuyenvelay.com](mailto:contact@isde2022-lepuyenvelay.com)



## 7. FRET MARITIME & LOGISTIQUE

En raison de l'augmentation importante des coûts du fret maritime, il est difficile pour l'organisateur de proposer une solution compétitive pour le fret maritime et la logistique. Les FMNs ou autres structures sont invitées à gérer par elles-mêmes leur solution de fret maritime.

Pour l'installation du paddock, l'organisateur proposera un service de camion grue pour installer / enlever les containers et une solution de location de container. Les teams et les FMNs devront payer le montant correspondant (à définir à un stade ultérieur) directement au prestataire de service indiqué.

- Date d'installation, à confirmer selon les besoins des structures, entre le 23 août et le 25 août au plus tard.
- Date d'enlèvement pour les containers : lundi 5 septembre de 8:00 à 18:00.

D'autres détails à venir sur la logistique seront disponibles à : [www.fim-isde.com](http://www.fim-isde.com) / Info / Autres services.

## 8. SERVICES RACING ET AUTRES SERVICES

Les teams et les pilotes ont accès aux services racing officiels gérés par les usines des constructeurs enduro, de la location de moto au service assistance, pour les teams et pilotes qui veulent courir sur les ISDE mais pour qui la logistique est un problème.

Plus de détails sur les services racing à : [www.fim-isde.com](http://www.fim-isde.com) / Info / Services racing

Autres services, comme véhicule de location (voiture, van, e-bike) seront proposés par l'organisateur.

Plus de détails sur les autres services à : [www.fim-isde.com](http://www.fim-isde.com) / Info / Autres services

## 9. PADDOCK

Le paddock sera situé sur l'aéroport de Le Puy-Loudes (coordonnées de l'entrée du paddock ci-dessous) et sera ouvert du mardi 23 août à 12:00 jusqu'au dimanche 4 septembre 12:00.

<https://goo.gl/maps/weKnB5v9LGfgFVKj7>

### HORAIRES D'OUVERTURE DU PADDOCK :

- Mardi 23 août : 12:00 à 22:00.
- Du mercredi 24 août au dimanche 28 août : 07:00 à 22:00
- Durant la compétition, du lundi 29 août au samedi 3 septembre : 05:30 à 22:00.
- Dimanche 4 septembre : 07:00 à 12:00.

Chaque structure (FMN ou entité gérant un ou plusieurs teams) recevra une surface dans le paddock en fonction du nombre de pilotes qu'elle souhaite inscrire :

- 1,5m linéaires par pilote.
- 12m de profondeur maximum.
- Une surface additionnelle derrière la structure sera allouée pour garer les véhicules assistance et staff des teams. La profondeur correspondante sera définie à un stade ultérieur.

Les structures (FMN ou (FMN ou entité gérant un ou plusieurs teams) sont invitées à transmettre leur plan de structure pour la surface leur étant allouée dans le paddock au paddock manager : [paddock@isde-france2022.fr](mailto:paddock@isde-france2022.fr).

Chaque surface affectée à un team dans le paddock aura accès à des branchements eau et électricité.

La puissance électrique fournie dépend de la surface allouée.



Structure / nombre de teams intégrés	Surface Paddock	Puissance électrique
Structure à 1 team (3 à 4 pilotes pour un World Trophy Team)	72 m <sup>2</sup> : 6m linéaires x 12m	2 Kw
Structure de 2 teams à 4 teams (6-7 à 12-13 pilotes)	De 108 m <sup>2</sup> : 9m linéaires x 12m à 240 m <sup>2</sup> : 20m linéaires x 12m	De 2 à 6 Kw
Structure de 5 teams à 9 teams (15-16 à 27-28 pilotes)	De 276 m <sup>2</sup> : 23m linéaires x 12m à 504 m <sup>2</sup> : 42 m linéaires x 12m	De 6 à 8 Kw
Structures de 10 teams à 15 teams et plus (30-31 à 45-46 pilotes et plus)	De 540 m <sup>2</sup> : 45m linéaires x 12m à 828 m <sup>2</sup> : 69 m linéaires x 12m	De 8 à 10 Kw

Information également disponible dans : [Annexe 1 - Prestations racing incluses dans le montant de l'engagement pilote.](#)

Il est également possible de bénéficier une alimentation électrique en 380 v triphasée à 2 conditions : la structure doit en faire la demande au plus tard le 30 avril et justifier ce type de demande pour que l'organisateur l'accepte. Passé ce délai, cette possibilité ne sera plus disponible.

Comme les branchements peuvent être distant, il appartient aux teams d'avoir leurs propres rallonges, minimum 50m. Pour le type de connecteurs nécessaire, merci de consulter : [Annexe 2 - Informations techniques branchements électricité et eau..](#)

Merci de bien noter que l'organisateur ne fournira en aucun cas de rallonges ou de connecteurs. Il sera possible de louer / acheter ce type de matériel au paddock en direct auprès du prestataire de service désigné par l'organisateur.

Au cas où une structure ait besoin d'une surface supplémentaire dans le paddock, il est possible de l'acheter. Merci de consulter : [Annexe 3 - Options pour besoins complémentaires non inclus dans le montant de l'engagement pilote.](#)

## **REGLEMENT Paddock**

- Il est interdit de rester au paddock durant la nuit, sauf si le véhicule dans le paddock est équipé en conséquence (couchettes aménagées).
- Les caravanes, campers, camping cars, etc. ne sont pas autorisés dans le paddock. Ces catégories de véhicules doivent stationner dans le paddock B ou dans une aire de camping adaptée pour bénéficier du confort et de différents services, ceux proposés dans le paddock B seront limités en comparaison d'un véritable camping.
- Dans le paddock il est autorisé de planter des piquets ou de percer. Les teams doivent apporter leur propre matériel pour sécuriser leur structure et doivent enlever tout le matériel et reboucher les trous correctement avant de partir.
- Dans le paddock, il est interdit d'utiliser des barbecues ou dispositifs similaires.
- Il est possible de cuisine à l'intérieur de chaque surface attribuée à conditions que les 2 contraintes suivantes soient strictement respectées :
  - 1/ Il est strictement interdit de vider les eaux usées à même le sol. Tout manquement à l'application de cette règle vous exposera à des poursuites directes par les autorités locales compétentes (police de l'environnement). Les structures sont invitées à collecter leurs eaux usées dans un réservoir et à les vider à l'emplacement adéquat situé à l'entrée du paddock et clairement indiqué.
  - 2/ Les besoins électriques de la structure ne doivent pas dépasser la puissance électrique fournie. En cas de besoin additionnels anticipés la structure doit faire la demande à l'organisateur pour une surface supplémentaire / puissance électrique, au plus tard le 20 juin (voir Annexe 3). Passée cette date, l'organisateur ne sera pas en mesure de répondre à des besoins complémentaires et la structure devra s'adapter au niveau de puissance électrique définie.
- Au cas où une structure demande une zone spécifique pour une hospitality indépendante de la structure racing, ce service n'est pas inclus dans le montant de l'engagement. Il est nécessaire de contacter l'organisateur ou le paddock manager ([paddock@isde-france2022.fr](mailto:paddock@isde-france2022.fr)) pour exprimer ses besoins. Un forfait sera calculé en fonction et proposé à la structure concernée. Ce forfait doit être validé et réglé au plus tard le 20 juin 2022.



Après les pré-inscriptions il sera demandé aux structures de remplir un document concernant leur besoin pour le paddock et le nombre de teams et pilotes gérés. Ce document doit être transmis par email à [paddock@isde-france2022.fr](mailto:paddock@isde-france2022.fr) au plus tard le 1<sup>er</sup> juin.

Il n'y aura pas de coût additionnel pour les teams gérant leur propre assistance / service course pour les pilotes qu'ils gèrent pour autant qu'il ne s'agisse pas d'une activité commerciale. Par exemple, une structure commercialisant un service assistance ou location de moto aux pilotes, d'où qu'ils viennent.

#### **Pour toute activité commerciale ou marketing :**

- Merci de contacter le consultant marketing FIM, contact : [fim.mkt.consultant@gmail.com](mailto:fim.mkt.consultant@gmail.com) et le paddock manager, contact : [paddock@isde-france2022.fr](mailto:paddock@isde-france2022.fr)

Les constructeurs moto et pneumaticiens doivent être en possession d'une licence constructeur FIM valide.

## **10. PARC FERME**

Le Parc Fermé sera situé à l'aéroport de Le Puy-Loudes.

Au cas où la FIM fournisse gratuitement le tapis environnemental officiel FIM ISDE 2022 - France Le Puy en Velay conforme aux normes FIM, il est obligatoire d'utiliser ce dernier pour protéger le sol dans le Parc Fermé.

Ce tapis environnemental devrait être distribué après les vérifications techniques. Le design du tapis environnemental pourrait intégrer le logo d'un sponsor qui ne serait pas en concurrence avec l'une des marques de l'industrie moto.

Le tapis environnemental fourni doit rester dans le Parc Fermé pour toute la durée de l'événement et demeure la propriété de la FIM après l'événement.

A l'extérieur du Parc Fermé (structure dans le paddock, parc de travail et contrôles horaires avec ravitaillement (service time check), FMNs, équipes et pilotes sont libres d'utiliser leur propre tapis environnemental.

Selon la réglementation française, les motos, une fois dans le Parc Fermé, doivent être équipés en complément de tout système existant d'un système antivol individuel (block disque, chaîne cadénassée) conforme aux normes SRA ou Catégorie U.

Si un pilote ne peut pas ouvrir son système antivol dans le Parc Fermé, sous le contrôle d'un commissaire technique, le pilote sera autorisé à utiliser les outils appropriés mis à disposition pour l'organisateur pour ouvrir le système antivol. Si cette intervention ne permet pas au pilote de partir à son heure idéale, une autre heure de départ lui sera affectée sans pénalité horaire.

## **11. VERIFICATIONS ADMINISTRATIVES**

Les Fédérations doivent renseigner les informations complètes des pilotes (numéro de licence FIM, assurance, etc.) par l'application en ligne fournie par la FIM, au plus tard le 29 juillet 2022. Toutes les FMNs feront leurs meilleurs efforts pour remplir en intégralité dès que possible, afin que la FIM et l'organisateur puissent valoriser les teams et pilotes participants. Pour mémo, quelques informations basiques sont requises avant la fin des pré-inscriptions (voir point 2).

Les vérifications administratives se dérouleront à l'aéroport Le Puy-Loudes, à proximité du paddock, du vendredi 26 août de 8:30 à 18:00 et Samedi 27 de 8:30 à 17:00. Si nécessaire, les pilotes restant pourront se présenter Dimanche 28 août de 8:30 à 12:00.



### Assurance des motos hors Europe :

L'organisateur proposera une police d'assurance, mais les motos doivent impérativement être enregistrées dans leur pays d'origine (USA, Canada, Nouvelle Zélande, Chili, etc.).

Pour obtenir une assurance, les documents d'enregistrement du véhicule, la plaque d'immatriculation d'origine sont nécessaires, autrement les motos ne pourront pas être assurées.

La plaque d'immatriculation d'origine oit être fixée sur le garde boue arrière.

Tarif's de police d'assurance à venir : *à confirmer à un stade ultérieur.*

### Pour information tarifs appliqués en 2021 ci-dessous :

	<i>Valable 15 jours</i>	<i>Valable 30 jours</i>
<i>Motocycles</i>	<i>65,00 EUR</i>	<i>100,00 EUR</i>

L'horaire de passage de chaque nation aux vérifications administratives sera communiqué sur le site web officiel ISDE le vendredi 19 août et affiché au secrétariat ISDE le mardi 23 août à 12:00.

Obligations et documents nécessaires à chaque pilote pour les vérifications administratives :

- Licence FIM valable pour cet événement.
- Permis de conduire valide.
- Passeport ou carte d'identité.
- Confirmation du paiement total de l'engagement.
- Formulaire organisateur renseigné et distribué aux teams managers ou délégués lors de l'accréditation.
- Formulaire d'engagement rempli et signé et déclaration de team remplie, signée et affranchie (formulaire disponible sur le site web officiel FIM ISDE).
- Certificat d'immatriculation d'origine de la moto (avec numéro de cadre) et plaque d'immatriculation du véhicule.
- La carte verte OU le certificat d'assurance international de la moto utilisée pour la compétition valable pour la France conformément aux dispositions de l'article L211-1 du code des assurances. La validité pour la France et la conformité aux dispositions de l'article L211-1 du code des assurances doivent être écrits explicitement sur les documents présentés.

Si le pilote ne disposait pas d'une attestation d'assurance valide et répondant aux 2 critères écrits ci-dessus, le COISDE-2022 demande à ce que la moto soit assure auprès d'une compagnie d'assurance française (dépense à la charge du pilote). Le COISDE-2022 proposera une assurance avec possibilité de souscription sur l'événement aux conditions indiquées dans le précédent paragraphe "Assurance des motos hors Europe".

Les pilotes doivent également signer le formulaire de passage aux vérifications administratives.

Lors des vérifications administratives, les FMNs ou structures intégrant plusieurs équipes de club recevront les pass suivants. Merci de noter que conformément aux articles 4 et 5, la délivrance des pass media et camera est sujette aux conditions décrites dans ces 2 articles.





## Ventilation des pass en fonction des catégories de Team et du nombre de pilotes au sein de la structure

PASS VEHICULES				
Catégorie de team / Type de pass véhicules	Assistance	Team	Surface à chaque STC	Moto assistance
<b>Trophy Team</b>				
1 team World Trophy	4	3	30 m2 : 6m linéaires x 5m	2
1 team Junior Trophy	4	2	30 m2 : 6m linéaires x 5m	2
1 team Women Trophy	4	2	30 m2 : 6m linéaires x 5m	2
2 Trophy teams : 1 team World Trophy + 1 team Junior ou Women Trophy	4	5	45 m2 : 9m linéaires x 5m	5
2 Trophy teams : 1 team Junior Trophy + 1 team Women Trophy	4	4	45 m2 : 9m linéaires x 5m	4
3 Trophy teams (World + Junior + Women)	5	6	60 m2 : 12m linéaires x 5m	7
<b>Club Team Award</b>				
Structure de 1 team à 4 teams (3 à 12 pilotes)	4	2	30 m2 : 6m linéaires x 5m	1
Structure de 5 teams à 9 teams (15 à 27 pilotes)	4	4	45 m2 : 9m linéaires x 5m	1
Structures de 10 teams à 15 teams (30 à 45 pilotes)	8	6	60 m2 : 12m linéaires x 5m	1
Structures de 16 teams et plus (48 pilotes et plus)	8	8	90 m2 : 18m linéaires x 5m	1

**PASS PILOTE : 1 par pilote engagé**

PASS STAFF TEAMS					
Catégorie de team / Type de pass	Team Manager	Mécanicien	Staff	Média	Caméra
<b>Trophy Team</b>					
1 team World Trophy	1	5	12	2	1
1 team Junior Trophy	1	4	10	2	1
1 team Women Trophy	1	4	10	2	1
2 Trophy teams : 1 team World Trophy + 1 team Junior ou Women Trophy	2	7	16	2	1
2 Trophy teams : 1 team Junior Trophy + 1 team Women Trophy	2	7	14	2	1
3 Trophy teams (World + Junior + Women)	3	11	20	2	1
<b>Club Team Award</b>					
Par Club Team Award	1	3	0	0	0

Information également disponible dans : [Annexe 1 - Prestations racing incluses dans le montant de l'engagement pilote.](#)

Pour les accès et zones de ces différentes catégorie de pass, merci de consulter : [Annexe 4 - Ventilation des accès pass.](#)

Encas de besoins additionnels au delà des quotas alloués, les FMNs et les Structures peuvent acheter des pass supplémentaires, merci de consulter : [Annexe 3 - Options pour besoins complémentaires non inclus dans le montant de l'engagement pilote.](#)

Pour le Final Cross Test du jour 6 / Samedi 3 septembre, l'accès au Final Cross Test est gratuity pour les spectateurs ainsi que pour tout membre d'une équipe.



## 12. VERIFICATIONS TECHNIQUES

Les verifications techniques se dérouleront à l'intérieur du paddock selon l'agenda ci-dessous.

Date	Heure
Vendredi 26 août	10:30 - 19:00
Samedi 27 août	8:30 - 18:00
Dimanche 28 août	08:30 - 13:00

L'horaire de passage de chaque nation aux vérifications techniques sera communiqué sur le site web officiel ISDE le vendredi 19 août et affiché au secrétariat ISDE le mardi 23 août à 12:00.

Obligations et documents nécessaires à chaque pilote pour les vérifications techniques :

- Formulaire organisateur renseigné.
- Certificat d'immatriculation d'origine pour la moto (avec numéro de cadre) et la plaque d'immatriculation d'origine du véhicule fixée sur le garde boue arrière de la moto.

Les motos doivent être en conformité avec les articles 061.41, 061.42, 061.43 and 061.44 du règlement technique FIM Enduro.

Il est fortement recommandé aux pilotes d'être équipé au départ de chaque jour d'un sac d'hydratation et de remplir le sac régulièrement aux contrôles horaires avec ravitaillement. L'événement se déroulant fin août / début septembre les conditions météo peuvent être chaudes. De plus en fonction, les autorités locales françaises pourraient déclencher un plan anti-canicule et rendre obligatoire l'utilisation d'un sac d'hydratation. Si tel était le cas, la FIM et l'organisateur local informeront les pilotes par une version actualisée du présent règlement.

## 13. CLASSES

Les classes des motos solo des ISDE sont :

- Enduro 1: jusqu'à 250cc 2 temps and et 4 temps
- Enduro 2: de 255cc à 450cc 4 temps
- Enduro 3: Plus de 255cc 2 temps et plus de 455cc 4 temps

Toute moto se présentant à l'intérieur des classes de Catégorie I, Group A1 et Catégorie 2, Group C devrait pouvoir être acceptée.

## 14. ZONE D'ESSAI / ZONE OFFICIEL D'ENTRAINEMENT (TRAINING)

La zone d'essai est située à 15km du Paddock sur le circuit tout-terrain, d'Eycenac.

**Le circuit d'Eycenac propose différents aménagements dont une véritable spéciale pour que tous les pilotes puissent tester leur moto d'enduro dans les meilleures conditions avant les vérifications techniques.**

Its access will be duly signed, and internal direction will be signed with ribbons and arrows. It will be open from Wednesday 25 to Saturday 27 August from 9:00 to 18:00 and Sunday 28 August from 9:00 to 12:00.



## 15. PUBLICITE

Il est strictement interdit de placer toute publicité (banderoles, ballons, panneaux, drapeaux), sur l'événement ISDE (secrétariat, zone du paddock, parkings, spéciales, parcours officiel et tout autre endroit relatif à l'événement).

Les FMNs et les structures intégrant un ou plusieurs teams sont libres de disposer du matériel publicitaire sur leur emplacement dans le paddock, le parc de travail et Contrôle Horaire avec ravitaillement, aux conditions décrites ci-dessous.

La signalétique verticale (beach flags, mats sur les toits des structures, matériels gonflables) et la signalétique horizontale (banderoles sur le périmètre de la structure, bidons d'huile...) sont uniquement autorisées pour les supports intégrant les éléments suivants : Drapeau du pays, logo de la FMN, logo du Moto Club ou un mix d'éléments avec au minimum 30% de la surface occupée par le nom du team (ou le Drapeau du pays, le logo de la FMN, le logo du moto club) et au maximum 70% restant avec les différents logos des partenaires du team.

En aucun cas le matériel signalétique vertical ou horizontal comportant une unique marque n'est autorisé.

A l'intérieur du périmètre de la structure, le branding est libre.

## 16. ENVIRONNEMENT

Chaque pilote doit respecter le code Environnemental FIM et doit être équipé d'un tapis de protection sous sa moto. Des tapis environnementaux aux normes seront disponibles à l'achat dans le paddock.

Un extincteur en état de marche est obligatoire à chaque aire d'assistance.

## 17. PALQUES A NUMERO ET ORDRE DE DEPART

L'attribution des plaques à numéro et de l'ordre de départ suivent le règlement FIM.

La surface totale des plaques à numéro avant et latérales sont réservées à la FIM et à l'organisateur.

Aucun marquage qui cacherait même partiellement une partie de plaque à numéro n'est autorisé.

La FIM fournira au plus tard le 28 mai 2022 les derniers fichiers (formats PDF HD) des modèles officiels des stickers de plaques à numéro pour les différentes catégories (World Trophy, Junior Trophy, Women Trophy et Club Team Award).

Dans tous les cas, chaque pilote recevra aux vérifications administratives les 3 stickers de plaque à numéro (un avant, 2 latéraux) correspondant à sa catégorie.

## 18. FIM ISDE CEREMONIE D'OUVERTURE

La cérémonie d'ouverture se déroulera au centre ville du Puy en Velay, Samedi 27 août à 19h. L'organisateur communiquera les instructions précises et le déroulé pour la parade des nations et les activités durant cette cérémonie.

Durant la parade et dans la zone d'accueil devant la scène, FMNs, équipes, clubs sont encouragés à hisser leurs couleurs (drapeaux, etc.). Aucun matériel commercial (drapeaux d'une marque commerciale ou tout autre support) n'est autorisé.

Sur la scène, seuls les drapeaux de petites dimensions (30cm x 30cm max) seront autorisés.

Il est obligatoire pour tous les participants de rester dans la zone d'accueil devant la scène du début à la fin de la cérémonie officielle.



## 19. COURSE

La compétition des 6 Jours commencera le lundi 29 août et se terminera le dimanche 3 septembre.

La longueur totale du parcours, spéciales comprises, sera d'environ 1 300 km.

Du Jour 1 au Jour 5 les pilotes effectueront un tour chaque jour.

Le Jour 6, les pilotes effectueront plusieurs tours du circuit du Final Cross Test, le chiffre précis sera communiqué à la fin du Jour 5.

Il y aura un maximum de 5 Contrôles Horaires avec Ravitaillement (Service Time Check -STC) en dehors du paddock avec uniquement 3 emplacements différents puisque 2 STC seront double. : le 1er et 5ème STC de chaque journée, le 2ème et 3ème ou 4ème en fonction des jours. Pour les STC double, les pilotes arriveront par le même couloir alors les structures d'assistance n'auront pas à se déplacer.

Chaque FMN / Structure gérant un ou plusieurs teams bénéficiera d'une surface à chaque point de STC selon le nombre de teams et de pilotes gérés. Merci de consulter : [Annexe 1 - Prestations racing incluses dans le montant de l'engagement pilote.](#)

### Du jour 1 au jour 5 :

- La difficulté sur le parcours de liaison augmente significativement.
- L'altitude Moyenne de la course est de 1 000m avec des points culminant à 1 400m.

**Jours 1 et 2 :** la piste ira à l'ouest du département de la Haute-Loire au cœur de la région Auvergne-Rhône-Alpes, l'endroit où est né l'enduro en France, dans la partie nord de l'ancienne province royale du Gévaudan (bien connue pour l'histoire de la bête du Gévaudan au 18ème siècle) et dans le pays natal du Général de La Fayette (le « héros des 2 mondes également au 18ème siècle), avec 5 spéciales différentes (Special Test -ST).

**Jours 3 et 4 :** la plus longue boucle de cette édition française, le parcours se dirigera vers le sud de la Haute-Loire jusqu'à la partie nord du département de la Lozère dans la région Occitanie. C'est la partie sud de l'ancienne province royale du Gévaudan. 5 spéciales différentes dont 2 spéciales Enduro (Enduro Test) et une liaison plus difficile.

**Jour 5 :** le parcours sera sur le nord du département de la Haute-Loire, le pays de l'Emblavez. Ce 5ème jour sera le plus dur que ce soit au niveau de la liaison avec une altitude moyenne la plus haute de la course comme au niveau des Spéciales, avec 5 spéciales différentes dont 1 Enduro Test plutôt sélective.

**Jour 6:** départ du Paddock et 100m après, départ du Final Cross Test.

Pour plus d'informations sur la course, merci de consulter : [Annexe 5 - Schémas des courses et cartes.](#)

### Information importante :

Il n'est pas autorisé de marcher ou de rouler sur les spéciales plus de 8 jours avant le départ de la course des ISDE. Tout manquement à cette règle si il est reporté, accepté et confirmé par la direction de course qu'un pilote a été observé en train de marcher ou de rouler sur une spéciale avant le délai autorisé, ce pilote pourrait être pénalisé selon le code de discipline et d'arbitrage FIM. La sanction devra être proportionnelle à la faute et aux circonstances (atténuantes ou aggravantes si applicable) et prenant en considération tout avantage gagné par le pilote.

## 20. CODE DE LA ROUTE, CIRCULATION SUR AUTOROUTE ET VOIE PUBLIQUE

Tous les pilotes participants à la compétition doivent respecter le code de la route national pour tout déplacement sur la voie publique et voies privées et croisements de route. Ils doivent se conformer aux instructions données par la police, par les marshals en charge de la gestion de la circulation et l'encadrement de la course. Les pilotes qui ne respecteraient pas ces directives pourraient être disqualifiés de la compétition et subir d'autres pénalités selon le code sportif.



## 21. CARBURANT ET PNEUMATIQUES

Tout carburant utilisé doit être en conformité avec l'article 01.63 du règlement technique FIM Enduro FIM. Tous les pneumatiques utilisés sur les motos de compétitions doivent être en conformité avec l'article 01.51 du règlement technique FIM Enduro FIM. Il y aura du carburant disponible sur le paddock.

## 22. INTERPRETATION DES REGLEMENTS ET REGLES

L'interprétation des règlements FIM et des règles pour les ISDE et du règlement particulier approuvé pour cet événement est de la compétence de la juridiction sportive validée par la FIM pour cet événement.

## 23. CEREMONY DE CLOTURE ET REMISE DES PRIX

La cérémonie de remise des prix aura lieu sur le podium après le Final Cross Test des ISDE, le Samedi 3 septembre à partir de 17:00.

La cérémonie de remise des prix se déroulera sur le podium installé sur la scène dans le paddock, juste à côté du Final Cross Test.

La cérémonie de remise des prix sera divisée en 2 moments clefs :

- Fin de matinée, vers midi, challenges marques et cérémonie Club Team Award ceremony.
- Fin d'après-midi, pas plus tard que 17:00, catégories Trophées et autres récompenses.

## 24. 6 DAYS PARTY

Après la cérémonie de clôture et remise des prix du samedi 3 septembre, l'organisateur lancera le program de la 6 Days Party incluant show, concert au cœur du paddock, sur la scène de la remise des prix.

Comme pour le Final Cross Test, l'accès à la 6 Days Party est gratuit.

## 25. ASSURANCE

L'assurance des participants est réglementé par les provisions de l'article 110.1.1 et 110.3 du code sportif FIM et par l'article 061.65 du règlement FIM ISDE..

## 26. TRANSPONDEURS

Les transpondeurs seront distribués avant l'entrée dans le Parc-Fermé selon le créneau horaire assigné à chaque nation pour procéder aux vérifications techniques.

Les pilotes pourront acheter des supports de transpondeurs au secrétariat administratif.

Les pilotes qui auront perdu leur transpondeur devront payer un montant de 250,00 EUR.

Les transpondeurs seront récupérés par l'organisateur à la fin de la compétition à la sortie du Final Cross Test.



## 27. OFFICIES

Représentants FIM/CEN:			
<b>Commissaire sportifs</b>			
Commissaire Sportif FIM :	Heinrich Schmidt	FIM Licence:	15179 / 4461
2ème Commissaire Sportif FIM :	Christian Dejasse	FIM Licence:	14012 / 4451
Commissaire Sportif FFM :	<i>A confirmer</i>	FIM Licence:	
<b>Direction de course</b>			
Directeur de course FIM :	Pedro Mariano	FIM Licence:	15173 / 4391
Inspecteur de course FIM :	Maurizio Micheluz	FIM Licence:	15178 / 4464
Directeur de course FFM :	Jean-Pierre IPUY	FIM Licence:	<i>A confirmer</i>
Assistant directeur de course FFM :	<i>A confirmer</i>		
<b>Délégués techniques</b>			
Directeur Technique FIM :	Peter Radoczi	FIM Licence:	14942
Directeur Technique FIM :	Roger Johansson	FIM Licence:	14557
Responsable Technique FFM	<i>A confirmer</i>	FIM Senior Licence:	
Adjoint Responsable Technique FFM	<i>A confirmer</i>	FIM Licence:	
<b>Délégués</b>			
Délégué Médical FIM (si applicable):	<i>A confirmer</i>	FIM Licence:	
Responsable Médical :	Marc Durand	FIM Licence:	<i>A confirmer</i>
Délégué Environnemental	<i>A confirmer</i>		
Délégué Environnemental FIM (si applicable) :	<i>A confirmer</i>	FIM Licence:	
Délégué Environnemental FFM :	Yves Pradeau	FIM Licence:	12335
Délégué sécurité :	<i>A confirmer</i>		
Chronométrage :	Fabio Di Meo	FIM Licence:	<i>A confirmer</i>
Responsable presse :	Jean-Baptiste Nonet		
Secrétaire de l'événement :	<i>A confirmer</i>		
Secrétaire du Jury :	<i>A confirmer</i>		

Representants FIM	
Directeur CEN	John Collins
Coordinateur CEN et Event Manager	Gregory Ricci
Manager Communication FIM	Isabelle Lariviere
Directeur Marketing et Digital FIM	Fabio Muner
Coordinateur Marketing FIM	Adrien Lerousseau



# ANNEXE 1

## PRESTATIONS RACING INCLUES DANS LE MONTANT DE L'ENGAGEMENT PILOTE

Surface Paddock attribué à la structure en fonction du nombre de pilotes et teams (1,5m linéaires / pilote x 12m) et puissance électrique fournie en fonction de la surface.

L'accès à une alimentation en triphasé est incluse à condition d'en justifier le besoin et de le déclarer avant la clôture des pré-inscriptions.

Passé ce délai, la structure ne pourra pas bénéficier d'électricité en triphasé dans le paddock.

Structure / nombre de teams intégrés	Surface Paddock	Puissance électrique
Structure à 1 team (3 à 4 pilotes pour un World Trophy Team)	72 m2 : 6m linéaires x 12m	2 Kw
Structure de 2 teams à 4 teams (6-7 à 12-13 pilotes)	De 108 m2 : 9m linéaires x 12m à 240 m2 : 20m linéaires x 12m	De 2 à 6 Kw
Structure de 5 teams à 9 teams (15-16 à 27-28 pilotes)	De 276 m2 : 23m linéaires x 12m à 504 m2 : 42 m linéaires x 12m	De 6 à 8 Kw
Structures de 10 teams à 15 teams et plus (30-31 à 45-46 pilotes et plus)	De 540 m2 : 45m linéaires x 12m à 828 m2 : 69 m linéaires x 12m	De 8 à 10 Kw

### Ventilation des pass en fonction des catégories de Team et du nombre de pilotes au sein de la structure

PASS VEHICULES				
Catégorie de team / Type de pass véhicules	Assistance	Team	Surface à chaque STC	Moto assistance
<b>Trophy Team</b>				
1 team World Trophy	4	3	30 m2 : 6m linéaires x 5m	2
1 team Junior Trophy	4	2	30 m2 : 6m linéaires x 5m	2
1 team Women Trophy	4	2	30 m2 : 6m linéaires x 5m	2
2 Trophy teams : 1 team World Trophy + 1 team Junior ou Women Trophy	4	5	45 m2 : 9m linéaires x 5m	5
2 Trophy teams : 1 team Junior Trophy + 1 team Women Trophy	4	4	45 m2 : 9m linéaires x 5m	4
3 Trophy teams (World + Junior + Women)	5	6	60 m2 : 12m linéaires x 5m	7
<b>Club Team Award</b>				
Structure de 1 team à 4 teams (3 à 12 pilotes)	4	2	30 m2 : 6m linéaires x 5m	1
Structure de 5 teams à 9 teams (15 à 27 pilotes)	4	4	45 m2 : 9m linéaires x 5m	1
Structures de 10 teams à 15 teams (30 à 45 pilotes)	8	6	60 m2 : 12m linéaires x 5m	1
Structures de 16 teams et plus (48 pilotes et plus)	8	8	90 m2 : 18m linéaires x 5m	1

### PASS PILOTE : 1 par pilote engagé

PASS STAFF TEAMS					
Catégorie de team / Type de pass	Team Manager	Mécanicien	Staff	Média	Caméra
<b>Trophy Team</b>					
1 team World Trophy	1	5	12	2	1
1 team Junior Trophy	1	4	10	2	1
1 team Women Trophy	1	4	10	2	1
2 Trophy teams : 1 team World Trophy + 1 team Junior ou Women Trophy	2	7	16	2	1
2 Trophy teams : 1 team Junior Trophy + 1 team Women Trophy	2	7	14	2	1
3 Trophy teams (World + Junior + Women)	3	11	20	2	1
<b>Club Team Award</b>					
Par Club Team Award	1	3	0	0	0

## ANNEXE 2

### INFORMATIONS TECHNIQUES BRANCHEMENTS ELECTRICITE ET EAU



Coffret de chantier monophasé + triphasé pré-équipé avec arrêt d'urgence

Composition coffrets	
Bleu :	prises monophasées 2P+T 16A-230V à clapet - prises européennes ou P17
rouge :	prises triphasées 16A-400V à clapet - prises européennes ou P17
	prises normales françaises
Indice de Protection	IP65

#### 3 Types de prises possibles

Prise 16A 400V 3P+N+T Prises européennes P17	Prise 2P+T 16A-230V Prises européennes P17	2P+T 16A-230V Prises standards normales FR

#### Accessoires que les structures / teams doivent prévoir

+ rallonge de 50m minimum

**ROBINET ALIMENTATION D'EAU**  
FILETAGE MALE 20x27

+ rallonge de 50m minimum





## ANNEXE 3

### OPTIONS POUR BESOINS COMPLEMENTAIRES NON INCLUS DANS LE MONTANT DE L'ENGAGEMENT PILOTE

**Le tarif d'engagement ne comprend les prestations suivantes**

**Par principe, tout ce qui n'est pas mentionné comme compris dans l'engagement (carburant, pièces et consommables, déplacement, hébergement...) n'est pas inclus dans l'engagement.**

#### **Coût additonnel assurance pour les motos immatriculées hors Europe**

Les motos des pilotes ou des assistances immatriculées doivent être assurées en Europe.

Les motos doivent être immatriculées dans leur pays d'origine, la plaque fixée sur le garde boue arrière et disposer des documents justifiant leur enregistrement.

Dans la mesure où ces conditions sont respectées, l'organisateur proposera un tarif d'assurance (à confirmer à un stade ultérieur).

**Pour info tarifs 2021 : pour 15 jours d'assurance 60 €, pour un mois 100 €.**

#### **Dispositif spécifique COVID**

En fonction du contexte sanitaire, il est probable que l'organisation doive identifier et vérifier avant l'accès au paddock, que chaque personne accréditée (pilote + membre du staff) réponde bien aux dispositions en vigueur.

Dans ce cas, l'ensemble des personnes des staffs devront s'enregistrer sur la plateforme digitale indiquée par l'organisateur, condition préalable pour recevoir le pass "COVID free" et ensuite les autres pass.

#### **Surface additionnelle racing paddock au-delà du quota de 1,5m linéaire par pilote**

Surface additionnelle	Tarif en € TTC
3m linéaires x 12m profondeur, 36 m2	700,00 €
6m linéaires x 12m profondeur, 72 m2	1 200,00 €
12m linéaires x 12m profondeur, 144 m2	2 000,00 €
20m linéaires x 12m profondeur, 240 m2	4 000,00 €

#### **Pass Véhicule Team au-delà du quota attribué**

Pass véhicule Team (véhicule particulier, utilitaire léger)	Tarif en € TTC
Pass par véhicule	300,00 €

#### **Pass plaque moto assistance Team au-delà du quota attribué**

La prestation inclue :

- La fourniture de 3 stickers par moto permettant d'identifier clairement la moto comme intégrée à l'assistance des teams.
- Cette identification est indispensable pour accéder aux différentes zones, voir tableau accès des pass.

Le conducteur de la moto doit être titulaire d'un pass personne Team (Team Manager ou mécanicien ou Staff ou Média ou Caméra).

Pass plaque moto assistance	Tarif en € TTC
Pass par moto	100,00 €

#### **Pass personne Team Staff au-delà du quota attribué**

Pass personne Team Staff	Tarif en € TTC
Pass par personne	100,00 €

#### **Pass personnes Team Média / Caméra au-delà du quota attribué**

Les demandes de pass média et caméras pour les teams sont soumis à l'autorisation préalable de la FIM et de l'Organisateur Local.

Les droits de production et de diffusion des images produites à des fins de promotion des équipes sont cédés gratuitement uniquement à la FMN (pour les équipes Trophy) et à la structure gérant un à plusieurs Club Teams . En aucun cas le bénéficiaire de ces droits ne peut diffuser ou commercialiser des images à caractère commercial en totalité ou même partiellement et les céder à des tiers.

Pass personnes Team média / caméra moto assistance	Tarif en € TTC
Pass Caméra par caméra	<b>A confirmer</b>
Pass Média	<b>A confirmer</b>



## ANNEXE 4

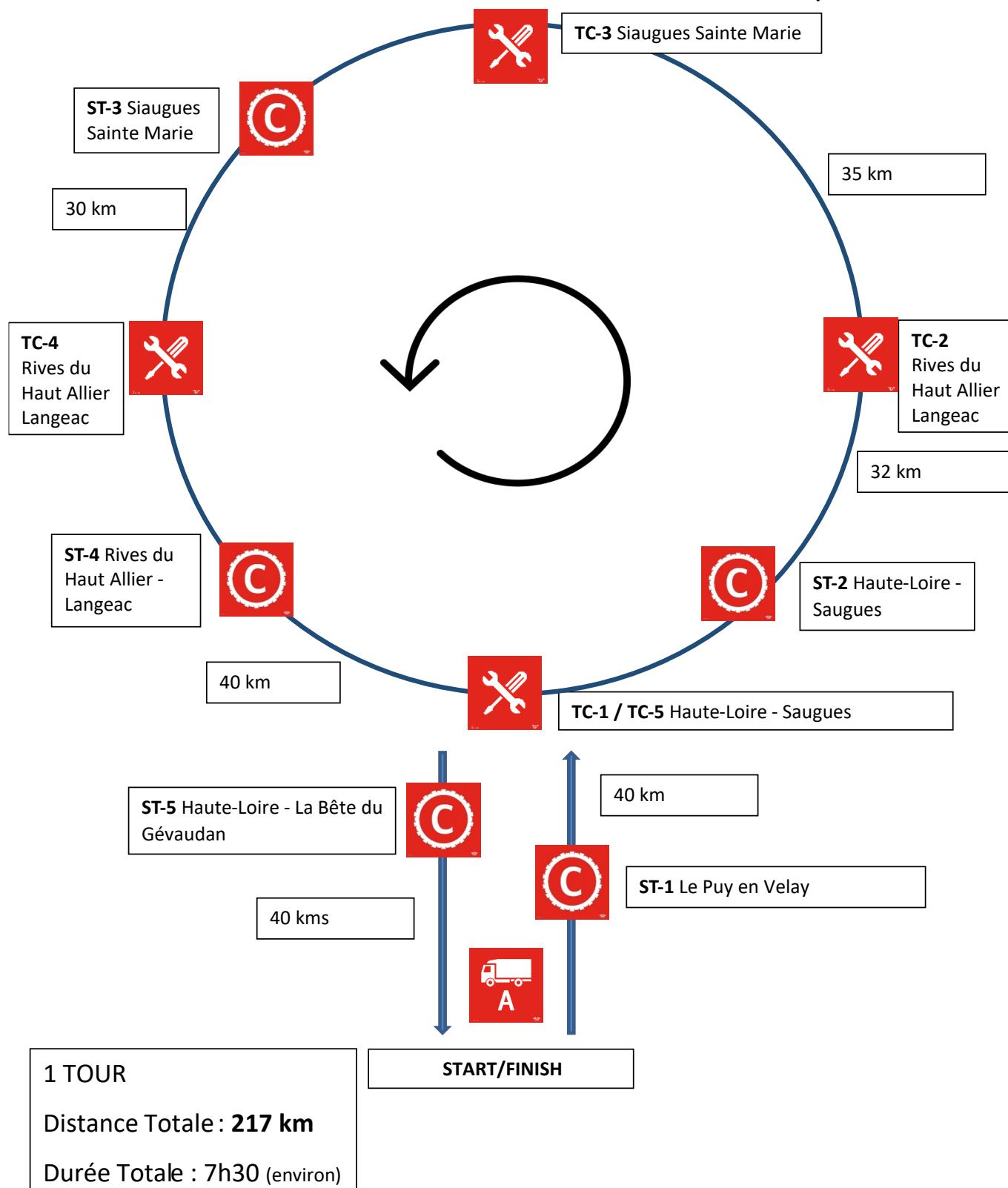
### VENTILATION DES ACCES PASS

TEAM PASS VEHICULES			
Zone / Type de pass	Assistance	Team	Moto assistance
Paddock : arrière de la structure accueillant le team	OK	OK	OK
Service Time Check : zone réservée à chaque structure	OK		OK
Zones départ / arrivée des spéciales			OK
Parking Officiels : paddock / spéciales		OK	OK

TEAM PASS PERSONNES						
Zone / Type de pass	Pilote	Team Manager	Mécanicien	Staff	Média	Caméra
Structure du Team dans le paddock	OK	OK	OK	OK	OK	OK
Parc fermé	OK					
Working Area	OK	OK	OK		OK	OK
Service Time Check / zone réservée à chaque structure	OK	OK	OK	OK	OK	OK
Spéciales zone de départ / arrivée	OK	OK	OK	OK	OK	OK
Salle de presse					OK	OK

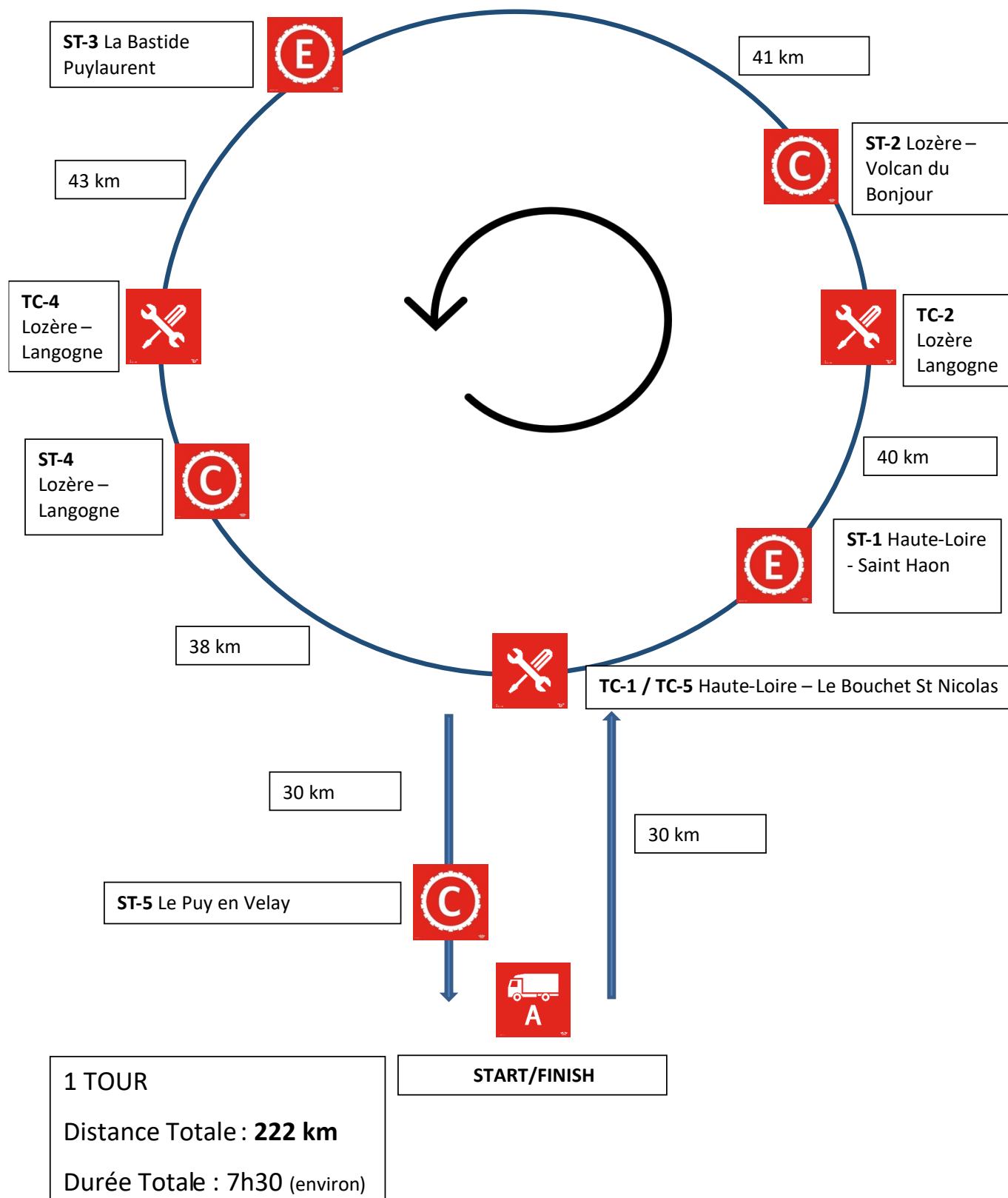
## ANNEXE 5 - SCHEMAS DES COURSES ET CARTES

### BOUCLE 1 – Haute-Loire - Haut Allier – Gévaudan / JOURS 1 & 2



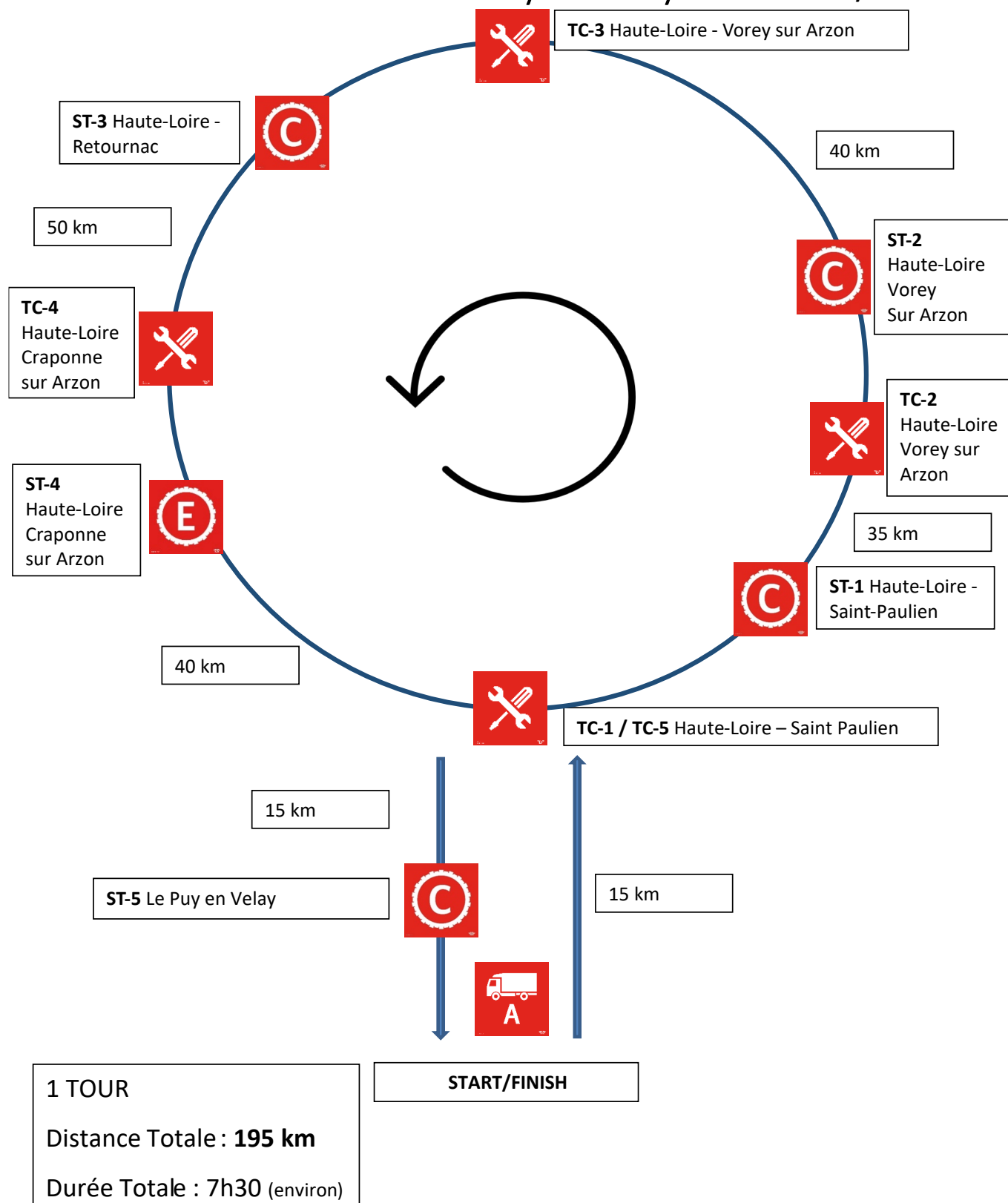


## BOUCLE 2 – Haute-Loire – Lozère - Langogne / JOURS 3 & 4



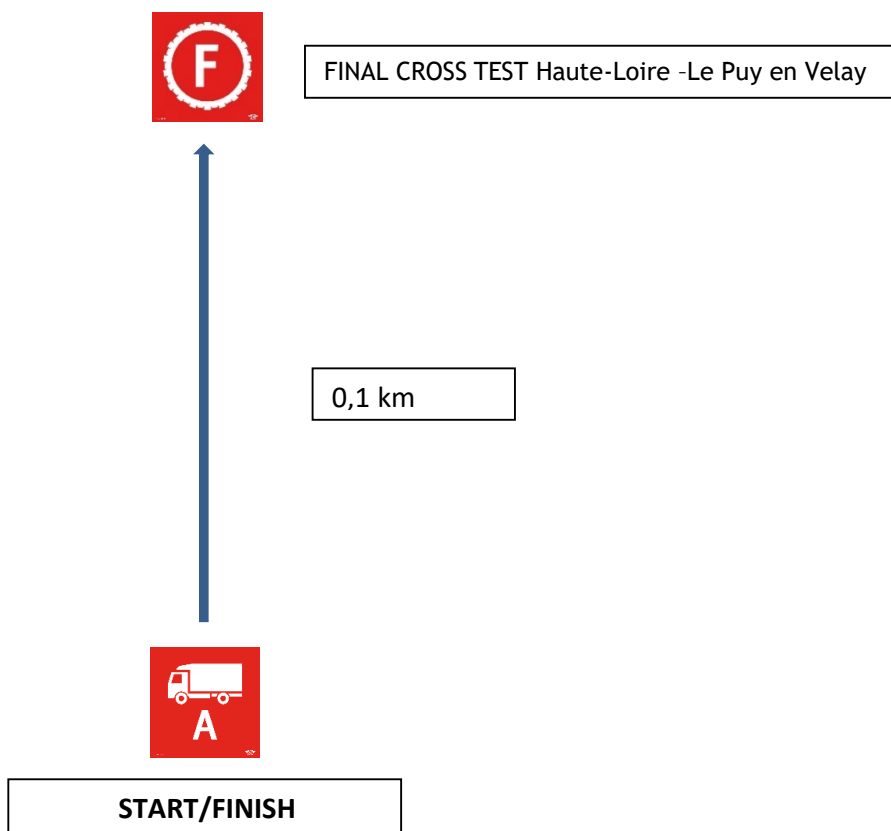


# BOUCLE 3 – Haute-Loire - Puy en Velay - Emblavez / JOUR 5





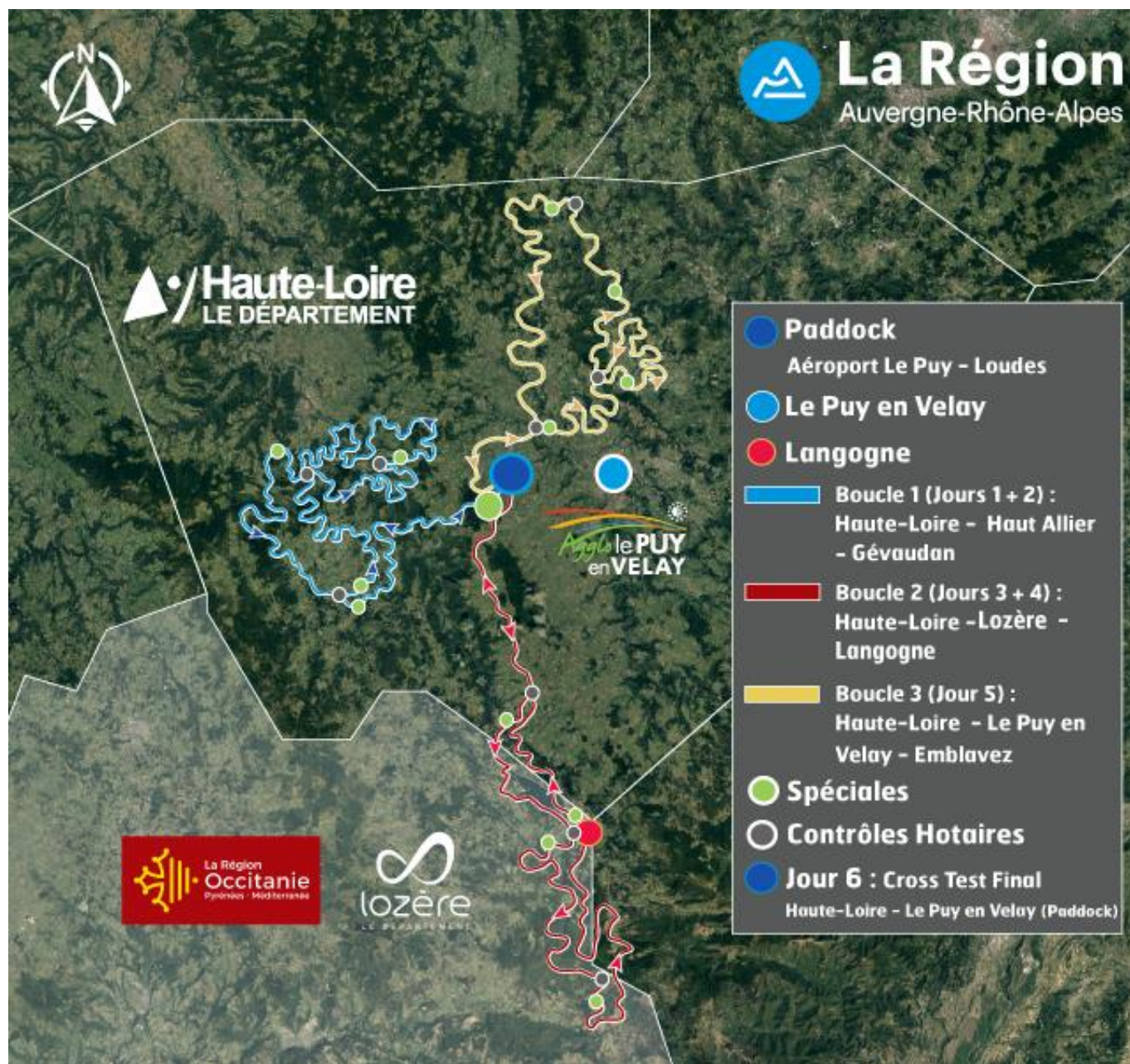
## Final Cross Test – Haute-Loire – Le Puy en Velay / JOUR 6

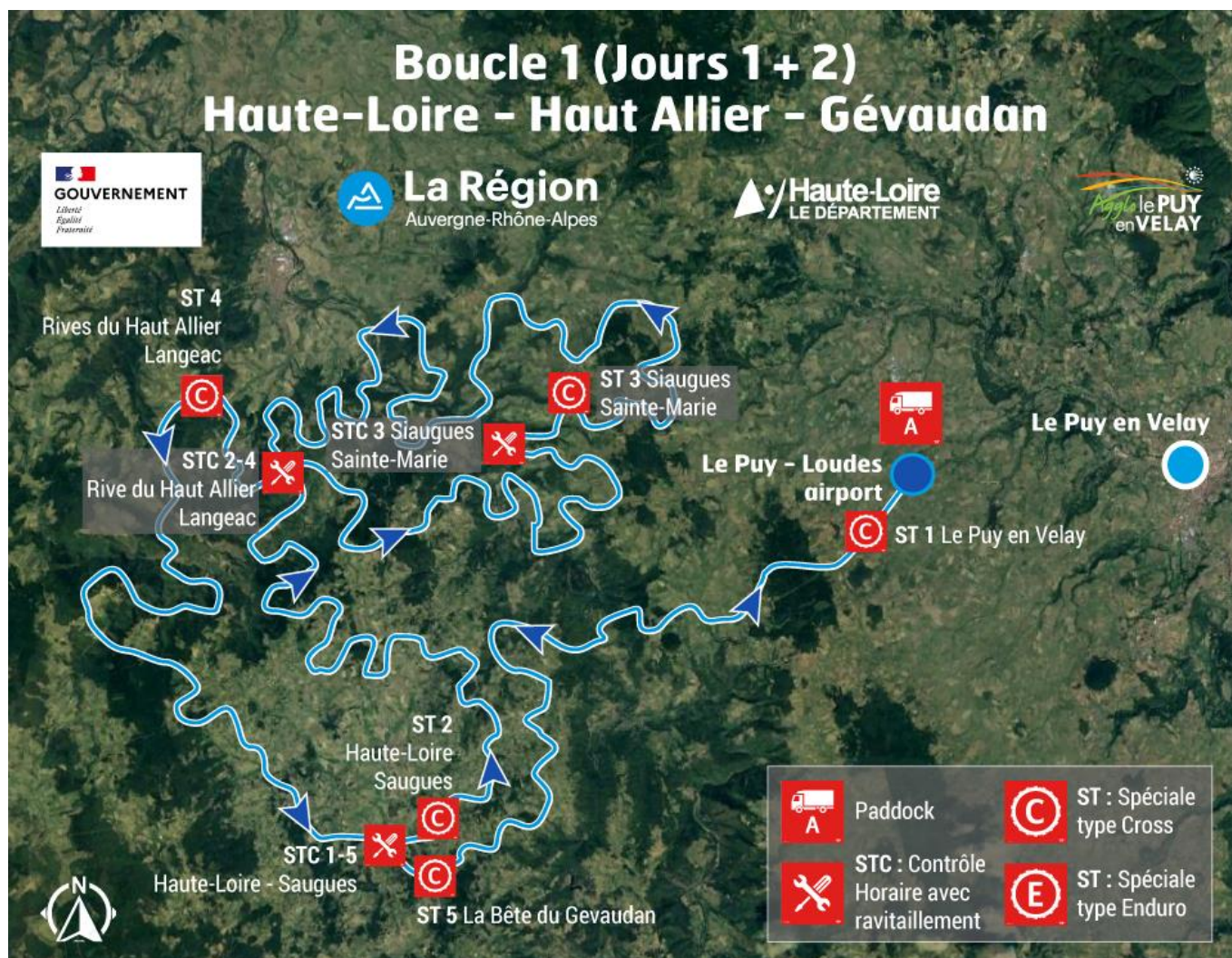


1 TOUR

Distance Totale : **0,1 km**

Durée Totale (durée par manche) : A définir



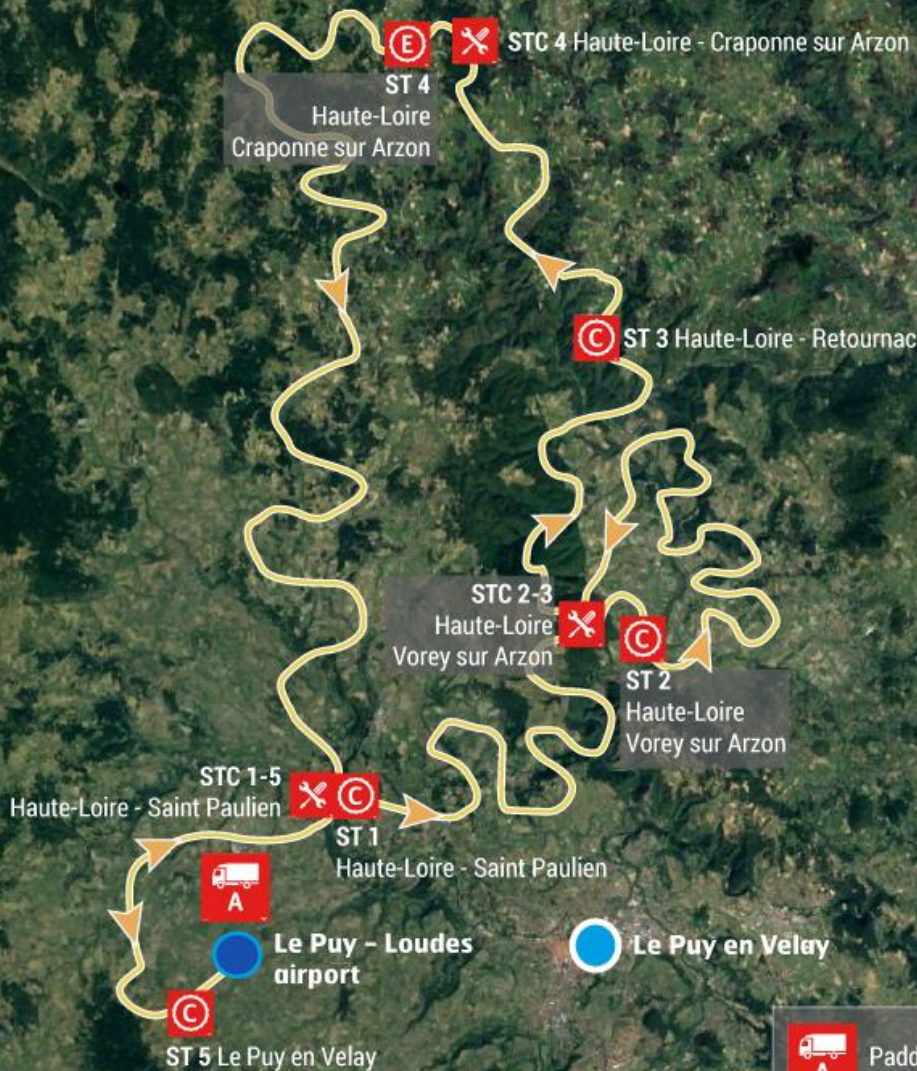








# Boucle 3 (Jour 5) Haute-Loire – Puy en Velay – Emblavez



	Paddock		ST : Spéciale type Cross
	STC : Contrôle Horaire avec ravitaillement		ST : Spéciale type Enduro

